



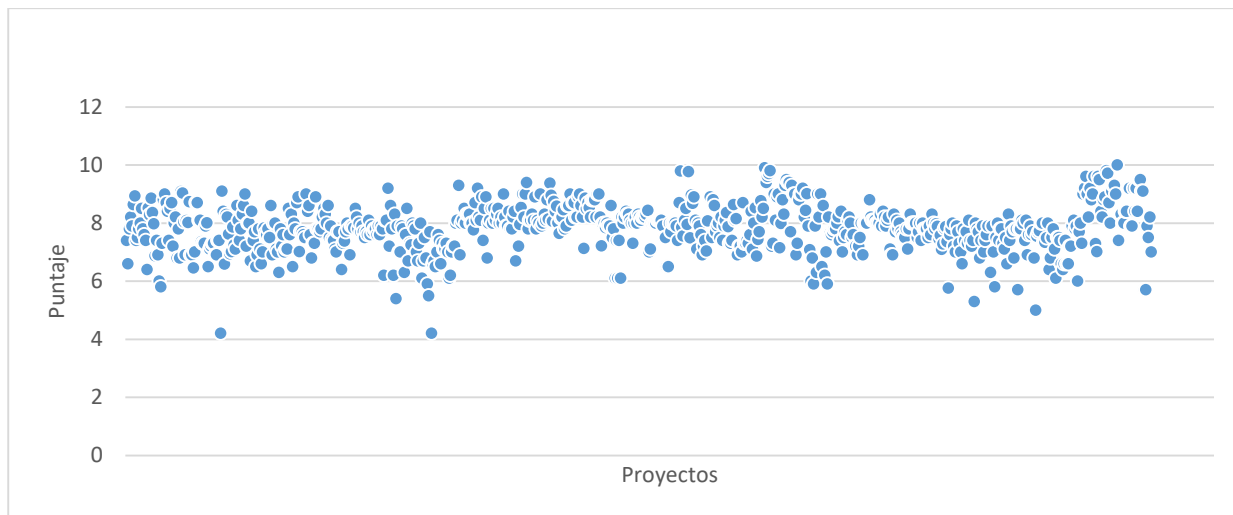
Notas de evaluación de proyectos de protección del Sename

Cada año, el Servicio Nacional de Menores (Sename) realiza evaluaciones de desempeño a los proyectos licitados a organismos colaboradores. Las notas van en un rango de 1 a 10, siendo las categorías de Deficiente (1 a 2), Insuficiente (3 a 4), Regular (5 a 6), 7 a 8 (Bueno) 9 (Muy bueno) y 10 (Excelente). A diciembre de 2018, habían sido evaluado 754 proyectos. A continuación, se muestran los resultados de las evaluaciones del año 2018 en el área de protección de derechos.¹

1. Resultados de evaluaciones de desempeño

La ilustración n°1 muestra la distribución de los puntajes en todos los proyectos a nivel nacional. Como se puede ver en la gráfica, existe una asignación de puntajes de rango similar a los proyectos.

Ilustración 1: Distribución de puntajes en todos los proyectos



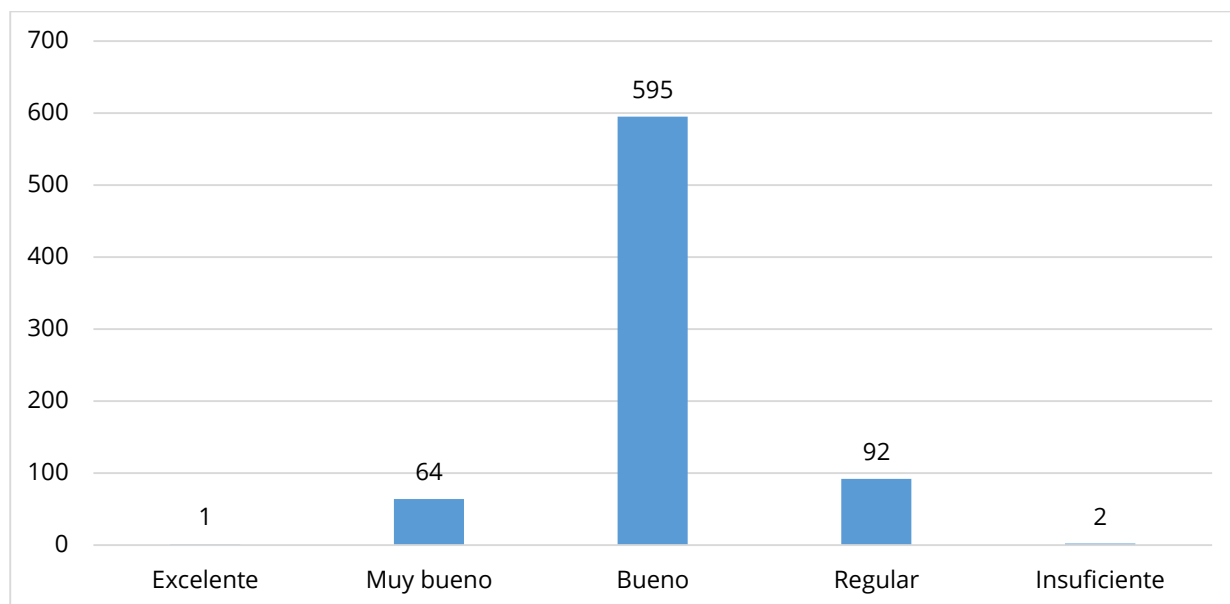
Fuente: elaboración propia a partir de datos solicitados por Transparencia

Lo expuesto anteriormente se reafirma al ver diversos estadísticos de tendencia central. El promedio de los puntajes es de 7,81, con una mediana de 7,9 y una moda de 8. La desviación estándar (distancia promedio de los datos en torno a la media) es de solo 0,8, en un rango que va desde 4,2 (PRM Santa Cruz y PDE 24 Horas Copiapó) a 10 (Residencia de Vida Familiar las Parras Valdivia).

Al clasificar los resultados según categorías de evaluación, podemos ver que 595 proyectos, 78,8% del total, se encuentran bajo la categoría “bueno”. Asimismo, 94 proyectos fueron clasificados como “regulares” o “insuficientes”.

¹ Cabe destacar que la presente nota técnica tiene la finalidad de transparentar datos oficiales del Servicio Nacional de Menores en relación a la evaluación de desempeño. Esto es independiente de un análisis propio de la pertinencia de estas cifras o del sistema de evaluación existente.

Ilustración 2: Número de proyectos según categoría de evaluación



Fuente: elaboración propia a partir de datos solicitados por Transparencia

2. Resultados de los proyectos mejor y peor evaluados

La Tabla 1 muestra los cinco mejores y peores resultados de evaluación. Es posible ver que la “Residencia de Vida Familiar las Parras” de la comuna de Valdivia de la Fundación Casa Esperanza tiene un puntaje de “excelente” con 10 puntos. Asimismo, es posible constatar que los dos peores puntajes, con 4,2 puntos, corresponden a los proyectos “Programa de Reinserción Educativa (PDE) – Programa 24 Horas de Copiapó” de la Municipalidad, y Programa de Reparación de Maltrato (PRM) Ciudad del Niño Santa Cruz Norte de la Fundación Consejo de Defensa del Niño.

Tabla 1: Cinco mejores y peores resultados de puntajes de evaluación

Nombre	Nota	Organismo Colaborador
Cinco proyectos mejor evaluados		
REM Residencia de Vida Familiar las Parras	10 (Excelente)	Fundación Casa Esperanza
PPF Chasqui La Araucanía	9,9 (Muy bueno)	Corporación Chasqui
PDC La Casona	9,8 (Muy bueno)	O.N.G de Desarrollo la Casona de los Jóvenes
PPF Ciudad del Niño Frutroneo	9,8 (Muy bueno)	Fundación Consejo de Defensa del Niño
OPD Victoria - Ercilla	9,79 (Muy bueno)	Municipalidad de Victoria
Cinco proyectos peor evaluados		
REM Hogar Punta de Tralca	5,4 (Regular)	F. Aldea de Niños Cardenal Raúl Silva Henríquez
PIE Independencia	5,3 (Regular)	Ilustre Municipalidad de Independencia
REM Nuestra señora del camino	5 (Regular)	Sociedad de Asistencia y Capacitación
PDE Programa 24 Horas Copiapó	4,2 (Insuficiente)	Ilustre Municipalidad de Copiapó
PRM Ciudad del Niño Santa Cruz norte	4,2 (Insuficiente)	Fundación Consejo de Defensa del Niño

Fuente: elaboración propia a partir de datos solicitados por Transparencia



Destacado:

Residencia de Vida Familiar las Parras (Puntaje excelente)

Institución: Fundación Casa Esperanza

Modalidad: Residencia de Protección para Mayores con programa especializado

Plazas: 14

Sexo: ambos

3. Resultados según líneas programáticas

La Tabla 2 muestra los resultados según línea de atención. Como se observa, no hay diferencias significativas entre las modalidades de atención del Sename en el área de protección.

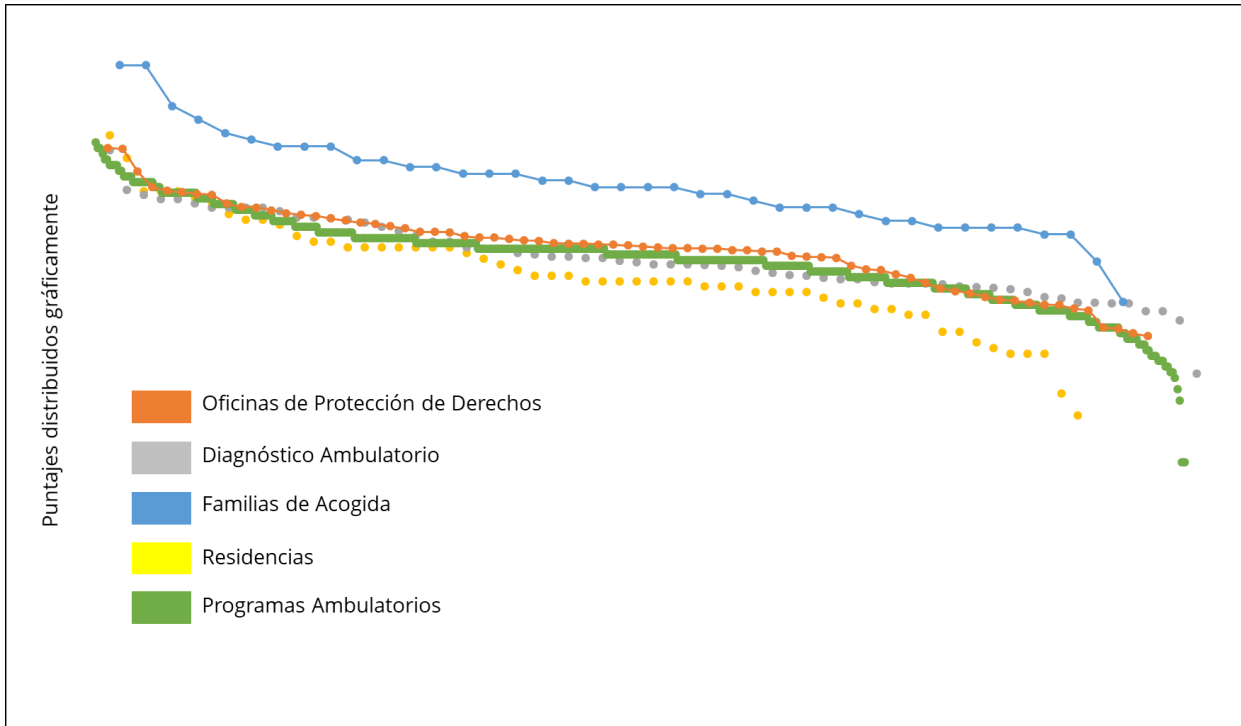
Tabla 2: Puntajes de evaluación por línea programática (media, mínima y máximo)

Línea	Media	Mínimo	Máximo
Diagnóstico Ambulatorio	7,8	5,76	9,72
Familias de Acogida	7,65	5,9	9,4
Oficinas de Protección de Derechos	8,01	6,45	9,79
Programa Ambulatorio Discapacidad	8,7	8,7	8,7
Programa de Agresores sexuales	8,2	6,7	9,2
Programa de Niños en situación de calle	8,3	7,6	9
Programa de Explotación Sexual	7,94	6,4	9,3
Programa de Intervención Breve	7,6	7	8,2
Programa de Intervención Especializada	7,61	5,3	9,7
Programa Prevención Focalizada	7,86	5,5	9,9
Programa de Representación Jurídica	7	6,9	7,1
Programa de Reparación Maltrato	8	4,2	9,5
Residencias Protección mayores con programa	7,54	5	10
Residencias para Lactantes y Preescolares	7,73	5,7	9
Residencias Madres Adolescentes	8,76	7,8	9,6
Residencias Especializada de Protección	6,3	6,3	6,3
Residencias Protección para Mayores	8,01	6,7	9,3
Residencias de Protección Preescolares	8,31	8,31	8,31
Residencias Especializada de Protección con programa	8	7	9

Fuente: elaboración propia a partir de datos solicitados por Transparencia

Al distribuir los puntajes gráficamente comparables y de mayor a menor según las modalidades de atención generales del Sename (Residencias, Familias de Acogida, Programas Ambulatorios y Oficinas de Protección de Derechos) es posible volver a constatar que todas las líneas presentan un comportamiento general en cuanto a resultados. Al visualizar las pequeñas diferencias entre cada una, es posible ver, tal y como se muestra en la ilustración 3, que las residencias se muestran con menores puntajes y las familias de acogida con mejores.

Ilustración 3: Distribución de puntajes de evaluación según modalidad de atención



Fuente: elaboración propia a partir de datos solicitados por Transparencia

En la tabla 3, se pueden ver los datos sobre media de resultados, el puntaje mínimo y máximo y la desviación estándar para cada modalidad. Ésta última es similar en todas las modalidades.

Tabla 3: Puntajes de evaluación según estadísticos de tendencia central según modalidad de atención

Modalidad	Media	Mínimo	Máximo	Desv. estándar
Diagnóstico Ambulatorio	7,80	5,76	9,72	0,69
Familias de Acogida	7,65	5,9	9,4	0,71
Oficinas de Protección de Derechos	8,01	6,45	9,79	0,73
Programas ambulatorios	7,82	4,2	9,9	0,81
Residencias	7,72	5	10	0,89
Total general	7,81	4,2	10	0,8

Fuente: elaboración propia a partir de datos solicitados por Transparencia

4. Resultados según organismo colaborador

La Tabla 4 muestra los resultados de los puntajes en los diez organismos colaboradores con más proyectos evaluados. Las medias de todos los puntajes establecen que el desempeño general sería “bueno”. Cabe destacar que los resultados de la media son difícilmente comparables, dada la poca diferencia de puntaje, la cantidad variable de proyectos y las líneas de atención que atienden. Aun así, mostrar estos resultados permite generar una mayor transparencia en el desempeño de los organismos, de acuerdo a la evaluación del Sename.

Tabla 4: Puntajes de evaluación organismo colaborador

Organismo Colaborador	DAM	FAE	PAS	PDC	PDE	PEC	PEE	PIE	PPF	PRM	REM	RLP	RPM	MEDIA
Consejo Defensa del Niño (58 proyectos)	8,1						7,0	8,7	8,5	8,1	9,0		8,1	8,2
Corporación Opción (48 proyectos)	7,8		8,1					7,8	7,8	7,7				7,8
Fundación Mi Casa (44 proyectos)	7,2	8,9						7,3	7,9	8,2	8,6	7,5		7,9
Fundación Tierra Esperanza (31 proyectos)	8,3	8,1		8,0			8,4	8,0	7,4	8,5				8,18
Corporación Llequen (27 proyectos)	8,2	8,0	8,2	7,6	8,0			8,1	8,9	8,1		8,1		8,1
SERPAJ Chile (21 proyectos)			8,3			9,0	9,1	7,5	7,8					7,8
Fundación León Bloy (19 proyectos)	7,6			7,4				6,8	7,0	7,3				7,09
Soc. Asistencia y Capacitación (19 proyectos)		7,1							8,0	8,0	6,9	8,3	7,9	7,7
Adra Chile (18 proyectos)	7,7	7,7						8,1		8,1				7,8
CERCAP (18 proyectos)	7,2							7,3	7,7					7,6

Fuente: elaboración propia a partir de datos solicitados por Transparencia